



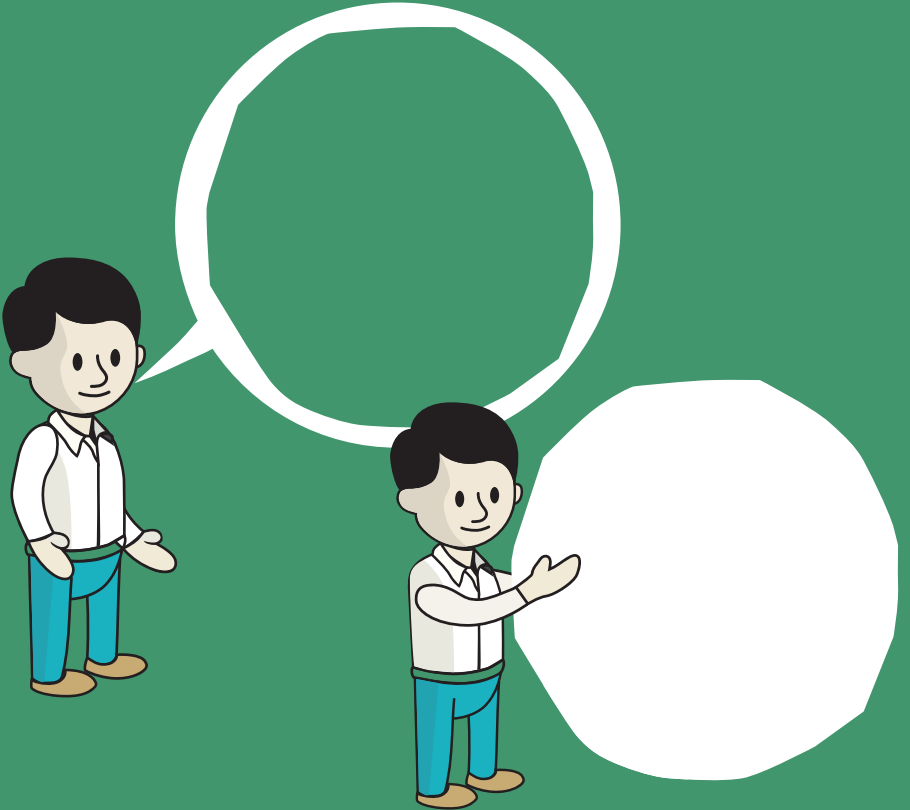
**SINAI MÜLKİYET HAKLARI  
PATENT/FAYDALI MODEL  
TASARIM  
MARKA**

MERAK  
KEŞFET  
HAYALLET  
ÜRET

**SINAI MÜLKİYET HAKLARI  
PATENT/FAYDALI MODEL  
TASARIM  
MARKA**



Mucidi ile birlikte anılan icatlar, muhtemelen bir başkası tarafından da düşünölmüş ve hatta üzerinde çalışılmış olabilir, ancak mucitleri mucit sahibi yapan ilk bulan olmakla birlikte ilk kaydettiren olmalarıdır. Bu kaydettirme ise patent/faydalı model başvurusuyla yapılmalıdır.



Buluşunuzun size ait kalmasını sağlamak ve bir başkası tarafından taklit edilmesini önlemek adına, patent başvurusu yapmak atılacak en doğru adımdır.

İnsanoğlunun varoluşundan bu yana giderek artan merak ve gelişim isteği, aynı alanda birden fazla çalışmanın ortaya çıkmasına zemin hazırlayarak rekabeti de beraberinde getirmiştir. Teknoloji ile birlikte inovatif gelişmelerin yaşandığı günümüzde bin bir emek sonucu ortaya çıkan buluşların size ait olduğunu ispatlamak ve hatta tekel hakkı ile emekleri kazanca dönüştürmek için patent alınması en doğru adım olacaktır.



# Fikri Mülkiyet Hakkı

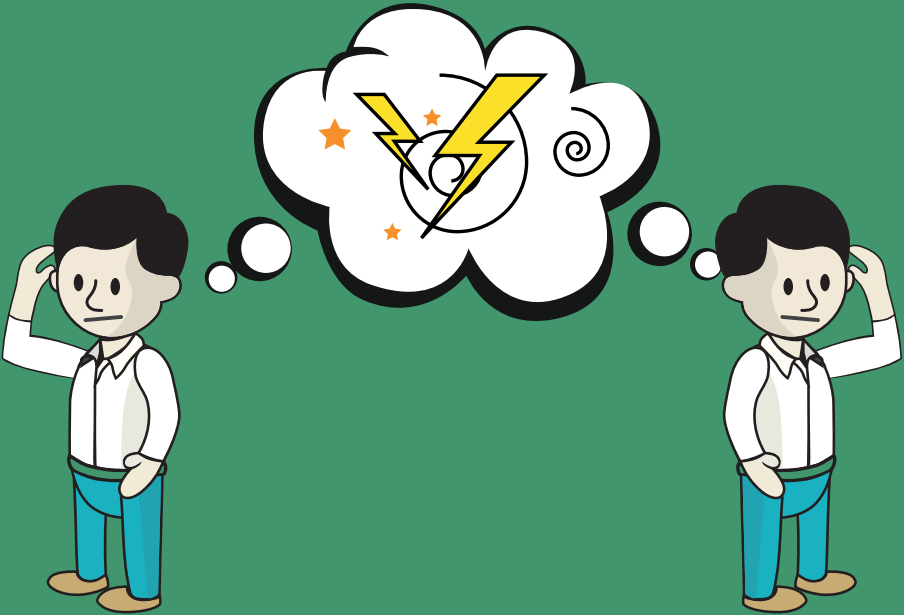
İnsan düşüncesinin ürünü olan yeniliklerin sahiplerine verilen haklardır.

## 1. Telif hakları

Kişinin her türlü fikri emeği ile meydana getirdiği ürünler üzerinde hukuken sağlanan haklardır.

## 2. Sınai Mülkiyet Hakları

Sınai mülkiyet hakları; marka, patent, tasarım, faydalı model ve coğrafi işaretler gibi buluşların ve yeniliklerin, yeni tasarımların ve özgün çalışmaların ilk uygulayıcıları adına ticaret alanında üretilen ve satılan malların üzerlerinde, üreticisinin veya satıcısının ayırt edilmesini sağlayacak işaretlerin sahipleri adına, kayıt edilmesini ve böylece bu kişilerin ürünü üretme ve satma hakkına belirli bir süre sahip olmalarını sağlayan haklardır.



## “Benden önce bu fikri düşünen olmuş mudur?”

Patent başvurusu yapılacak buluşların dünya çapında yeni ve erişilebilir hiçbir mecrada yazılı ve sözlü yayınlanmamış olması gerekiyor. Bu noktada, fikirlerin hayata geçirilmesine yönelik atılacak adımlardan önce,

“Benden önce bu fikri düşünen olmuş mudur?”

diye bir araştırma yapılması boşa uğraş verilmesini de engelleyecektir.

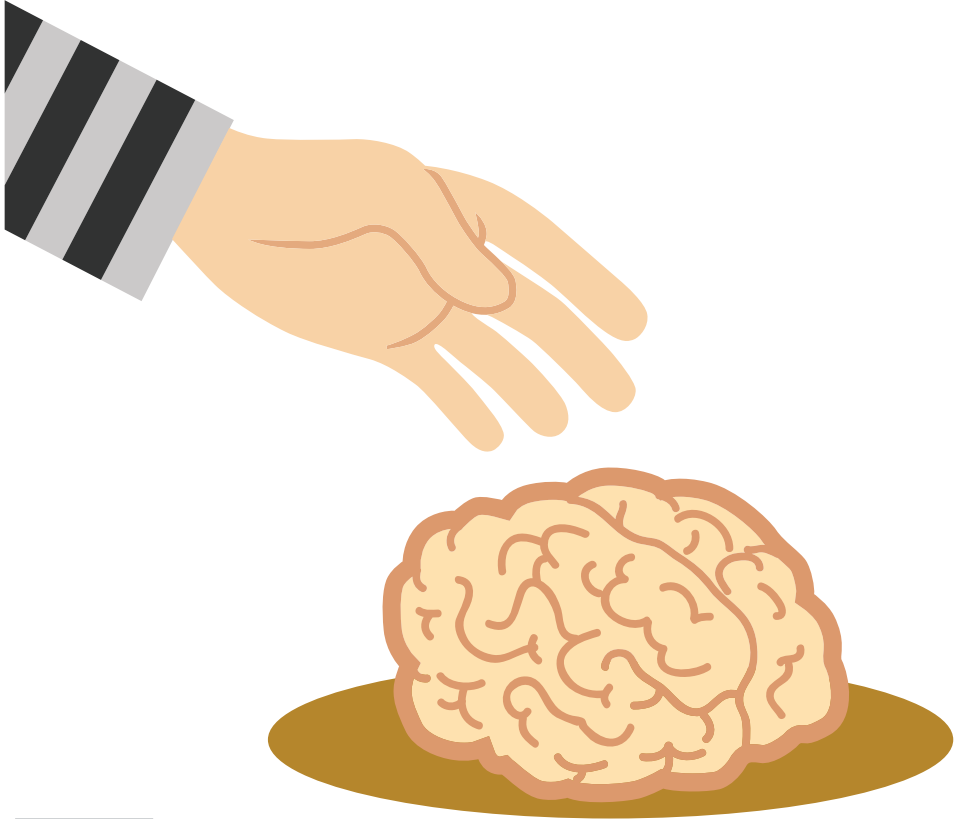
Her buluş için patent başvurusu ile koruma sağlamak ve tekel hakkı oluşturmak pek mümkün değildir. Bu doğrultuda sınai mülkiyet kanunu ile patent başvurusuna uygun olmayan buluşlar belirlenmiştir.

Şöyle ki;

- ➔ Keşifler, bilimsel teoriler ve matematiksel yöntemler,  
*Bölme için bir kısayol metodu patentlenemez. Ancak, buna göre işleyen bir hesap makinası patentlenebilir. Yarı iletkenlikle ilgili bir fiziksel teori patentlenemez. Ancak, yeni yarı iletken cihazlar ve bunların üretim yöntemi patentlenebilir.*
- ➔ Zihni faaliyetler, iş faaliyetleri veya oyunlara ilişkin plan, kural ve yöntemler,  
*Bir dil öğrenme yöntemi, bulmaca çözme yöntemi, bir oyun veya ticari bir işletmeyi organize etmek için planlar patentlenemez. Ancak, bir oyun oynamak için yeni bir cihaz patentlenebilir.*
- ➔ Edebiyat ve sanat eserleri, bilim eserleri, estetik niteliği olan yaratmalar ve bilgisayar yazılımları;  
*Yazılımın kendisi patent verilerek korunamaz. Ancak; örneğin parmak izini tanıyan yazılıma sahip bir cihaz patentlenebilmektedir.*

- ➔ Bilginin derlenmesi ve sunumu,  
*Örneğin, bir cihazın kullanım kılavuzu buluş değildir. Ancak, bilgiyi sunan projeksiyon cihazı vb. yeni bir buluş olabilir.*
- ➔ Kamu düzenine veya genel ahlaka aykırı olan buluşlar ve Bankamatiklerden kredi/ banka kartlarını kopyalama işlemi yapan cihaz.
- ➔ İnsan veya hayvan vücuduna uygulanacak teşhis yöntemleri ile cerrahi yöntemler dâhil tüm tedavi yöntemleri  
*İple gerdirme yöntemi patentle korunamaz ancak, gerdirme yönteminde kullanılan biyo bozunur ip patentlenebilir.*

patent başvurusu yapılamayacak buluşlar arasındadır.







İnsanođlu  
parmađını aya uzattı..  
Ona dokunmayı hayal etti.  
Ve bir g¼n;  
ona ayak dahi bastı.

# BU LUŞ nedir?

---

Buluş, bir probleme teknik bir çözüm getiren yeniliklerdir. Bu yenilikler: Tamamıyla yeni bir makine, ürün, kimyasal bileşik veya bir yöntem olabilir. Ya da bilinen bir makine, ürün veya yöntemde yapılan bir geliştirme de olabilir.

## "Ya öyleyse.."

Buluş meraklı ve başarısızlıktan korkmayan insanların doğayı dikkatle gözlemleyerek fark ettiği ipuçları yardımıyla; cesaret, sabır, titizlik ve ekip çalışması ile kıvrak ve normal dışı yaklaşımlar kullanarak elde ettikleri yeni, herhangi bir gereksinmeyi karşılamaya yönelik ve işlevi tekrarlanabilir bir olgudur.



## Bir Buluşun Yeni Olup Olmadığını Nasıl Anlarız?

Buluşunuzun yeni olup olmadığını öğrenmek için ücretsiz faydalanabileceğiniz internet siteleri olmakla beraber, TÜRKPATENT'e ücret karşılığında yaptırabilirsiniz.

Böylece daha önce bulunmuş ve patenti alınmış bir buluş için boşuna para, emek ve zaman harcamamış olursunuz.

Patent ön araştırma işlemi için

<http://tr.espacenet.com>

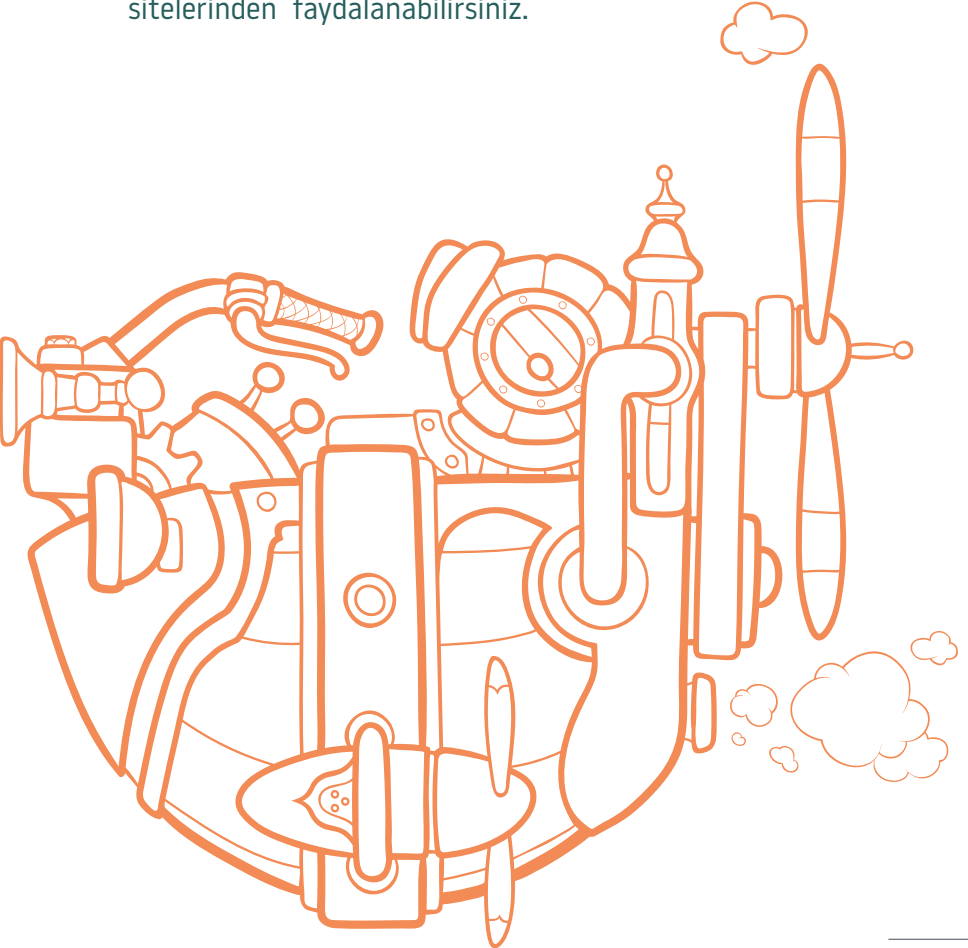
<http://worldwide.espacenet.com>

<http://www.wipo.int>

<http://www.uspto.gov>

<http://google.com/patents>

sitelerinden faydalanabilirsiniz.



# PA TENT nedir?

Sınırlı bir süre ve yer için patent sahibine, üçüncü kişiler tarafından buluşun izinsiz olarak üretilmesini, satılmasını, kullanılmasını veya ithal edilmesini engellemek amacıyla tanınan tekel haklarıdır. Bu hakkın kullanımının buluş sahibine ait olduğunu gösteren belgeye ise Patent Belgesi denir.

Patent Belgesi, buluş sahibinin izni olmadan başkalarının patentli ürünü ticari olarak izinsiz;

- Üretmesini,
- Kullanmasını,
- Satmasını,
- İthal veya ihraç etmesini engeller.

Ancak patentli buluşun, ticari olmayan kişisel kullanımlar için üretilmesinde herhangi bir engel yoktur.

Teknolojinin her alanındaki buluşlara yeni olması, buluş basamağı içermesi ve sanayiye uygulanabilir olması şartıyla patent verilir.

Tekniğin bilinen durumu, patent başvurusunun yapıldığı tarihten önce, buluş konusunda toplumca erişilebilir yazılı veya sözlü tanıtım, kullanım veya bir başka yolla açıklanan bilgileri kapsar.

## Patentlenebilirlik Kriterleri

**Yenilik:** Buluşun dünya çapında daha önce var olmaması yani tekniğin bilinen durumuna dahil olmaması anlamına gelir. Tekniğin bilinen durumu ise patent başvurusunun

yapıldığı tarihten önce buluş konusunda dünyanın herhangi bir yerinde erişilebilir (yazılı veya sözlü tanıtım, kullanım vb. yolla açıklanan) her türlü bilgi anlamına gelmektedir

**Buluş basamağı:** bir buluşun tekniğın bilinen durumu dikkate alındığında, ilgili olduğu teknik alandaki bir uzmana göre aşıkâr olmaması anlamına gelir.

**Sanayiye Uygulanabilirlik:** Doğa, fizik kanunları gereği üretilebilir ürünler / gerçekleştirilebilir yöntemler anlamına gelir.

## Peki Nedir Bu Buluş Basamağı?

Kısaca; ortaya konan buluşun, ilgili alanda uzman bir kişinin aklına kolayca gelmeyecek bir buluş olması şartıdır.

Bu söylemden de anlaşılacağı üzere, buluş basamağı kriteri yenilik kriterine oranla biraz daha göreceli bir kavramdır. Bu noktada, buluş basamağına yönelik kararlar, TÜRK PATENT VE MARKA KURUMU bünyesindeki uzman kadro tarafından yapılan araştırmalar sonucu verilir.

Patent başvurusu yapılacak buluşların başvuru tarihinde önce dünya çapında yeni ve erişilebilir hiçbir mecrada (yazılı veya sözlü) yayınlanmamış olması gerekiyor. Bu noktada, fikirlerin hayata geçirilmesine yönelik atılacak adımlardan önce, "Benden önce bu fikri düşünen olmuş mudur?" diye bir araştırma yapılması boşa uğraş verilmesini de engelleyecektir.

**Bu kapsamda ücretsiz patent araştırması yapabileceğiniz adresler aşağıdadır.**

Türk Patent Marka Kurumunun veri tabanında araştırma yapmak için,

<https://portal.turkpatent.gov.tr/>

Avrupa Patent Ofisinin veri tabanında araştırma yapmak için,

<https://worldwide.espacenet.com/>

Dünya Fikri Mülkiyet Teşkilatının veri tabanında araştırma yapmak için,

<https://patentscope.wipo.int/search/en/search.jsf>

Google veri tabanında araştırma yapmak için,

<https://patents.google.com/>

## Ne Zaman Başvuruda Bulunmalıyız?

Buluşunuzu gizli tuttuğunuz sürece patent başvurusunu istediğiniz zaman yapabilirsiniz. Ürününüzün gelişimini tamamlaması ve pazarın ürün için hazır olması durumunda gecikmeden patent başvurusunun yapılması uygundur.

Ancak şunu unutmamak gerekir.

Ürünün tam olarak geliştirilememiş olması ya da ürün için pazarın henüz hazır olmaması durumunda ürün karşılığını bulamayacaktır. Yine aynı şekilde patent için hazır bir ürünün patent başvurusunun gecikmesi durumunda da aynı fikirlerin başkaları tarafından patent başvurusunda bulunulması riski her zaman vardır.

## Patent Başvurusu Nasıl Yapılır?

Patent başvurusu ve takibi işlemlerini kendiniz ya da kurumumuz Patent Vekilleri siciline kayıtlı patent vekilleri aracılığı ile yürütebilirsiniz.

Kendiniz başvuru yapmak istiyorsanız, öncelikle "Patent/ Faydalı Model Başvuru Kılavuzu"nu edinmeniz gerekmektedir. Başvuru kılavuzunu **TÜRK PATENT VE MARKA KURUMU** internet sitesinden ücretsiz indirebilirsiniz.

Kılavuzda başvurunun nasıl hazırlanması gerektiği, başvurunun hangi unsurlardan oluştuğu ayrıntılı bir şekilde örneklerle açıklanmıştır.

Başvurunuzu **TÜRK PATENT VE MARKA KURUMUNA** şahsen/posta yolu ile veya <https://epats.turkpatent.gov.tr> adresinden online yapabilirsiniz.

Dosya takibi ve araştırma adresi ise <https://portal.turkpatent.gov.tr/anonim/arastirma/patent/dosya-takibi> adresinden yapabilirsiniz.

# Patent Başvurusu İçin Gerekli Evraklar ve Başvuru Süreci

Aşağıdaki unsurlar hazırlanarak TÜRK PATENT VE MARKA KURUMUna gönderilir.

## Başvuru Süreci:

- ➔ Başvuru formu doldurulur.
- ➔ Tarifname takımı hazırlanır.  
Tarifname takımı ise aşağıdaki unsurlardan oluşmaktadır.
- ➔ Özet(Tercihen en fazla 150 kelimedenden oluşan buluşun hangi teknik alanla ilgili olduğunun anlatıldığı metindir)
- ➔ Tarifname (Buluşu her ayrıntısına kadar açık ve net bir şekilde anlatıldığı kısımdır)
- ➔ İstemler(Buluşun korunması istenilen teknik özelliklerinin numaralandırılarak sıralandığı kısımdır. Her istem tek cümle halinde yazılır)

Örnek İstem:

1- Buluş, bir şemsiye olup özelliği; sap kısmına (1), sapa bağlı katlanabilir metal kollara (2), yağmurdan korunmayı sağlayan ve kollara dikilmiş olan kumaşa (3), metal kolların açılmasını sağlayan ve sap kısmında bulunan düğmeye (4) sahip olmasıdır.

- ➔ Resimler(Resimler zorunlu değildir. Ancak hazırlanacaksa; Resimler, çizim aletleri ile ya da çizim programları ile çizilen teknik resimler olmalıdır. Akış şemaları ve diyagramlar teknik resim olarak kabul edilmektedir. Fotoğraflar, tablolar, vb. resim olarak kabul edilmemektedir. Ancak buluşun başka türlü gösteriminin mümkün olmadığı mikron düzeyde mikroskobik görüntüleme gerektiren bazı durumlarda fotoğraf kullanılabilir.

Başvuru unsurlarının eksik olması durumunda eksikliklerin giderilmesi için bildirim yapılmaksızın 2 ay süre verilir. Bu süre içinde eksiklikler giderilmezse başvuru reddedilmiş sayılır. Başvuru sahibi başvuruyu birlikte veya bildirim gereksiz olmaksızın başvuru tarihinden itibaren on iki ay içinde

ücretini ödemek kaydıyla araştırma talebinde bulunur. Aksi takdirde başvuru geri çekilmiş sayılır. Başvuru sahibinin tekniğin bilinen durumu ile ilgili araştırma yapılması talebinden sonra, TÜRK PATENT VE MARKA KURUMU tarafından araştırma raporu düzenlenir ve bu rapor başvuru sahibine gönderilir.

Başvuru sahibi, araştırma raporunun bildirim tarihinden itibaren üç ay içinde ücretini ödeyerek incelemenin yapılmasını talep eder. Aksi takdirde başvuru geri çekilmiş sayılır. İnceleme talebi yapıldıktan sonra TÜRK PATENT VE MARKA KURUMU tarafından inceleme raporu düzenlenir. Söz konusu patent başvurusunun patentlenebilirlik kriterlerine sahip olması durumunda patentin verilmesine karar verilir, bu karar başvuru sahibine bildirilir ve patent resmi Patent Bülteninde yayımlanır.

Ancak söz konusu patent başvurusunun patentlenebilirlik kriterlerine sahip olmaması durumunda başvuru sahibine, görüşlerini sunması ve başvurunun kapsamını aşmaması şartıyla değişiklikler yapması konusunda bildirim yapılır ve gerekli görüldükçe bu tür bildirimler tekrarlanır. Ancak bu kapsamda yapılacak bildirimlerin sayısı üçten fazla olamaz. Son bildirimden sonra Kurum patent verilmesine veya başvurunun reddedilmesine karar verir ve bu kararı başvuru sahibine bildirir.

Buluşların patent veya faydalı model ile korunmak istenmesi, buluş sahiplerine başvuru yapılan ülkede tekel hakkı sağlar ve en önemlisi buluşların taklit edilmesinin önüne geçer. Fikirlerin ve verilen emeklerin sonucunda ortaya çıkan buluşların, taklitlerin önüne geçilerek sahibine fayda sağlayabilmesi kanunla desteklenmiş koruma yöntemleri ile mümkündür.

“Daha ayrıntılı örnek başvuru unsurlarını incelemek için <https://www.turkpatent.gov.tr/TURKPATENT/commonContent/PAbout> adresindeki Patent-Faydalı Model Başvuru Kılavuzunu inceleyebilirsiniz.

## Patent Almak İçin Nereye Başvurmaliyiz?

Türkiye’de patent/faydalı model almak için tek yetkili kuruluş **TÜRK PATENT VE MARKA KURUMU**’dur.



## Patent İin Yıllık Ücret Ödeme Zorunluluęu Var mıdır?

Herhangi bir bildirime gerek duyulmaksızın başvuru tarihinden itibaren 3. yıldan başlayarak koruma süresi boyunca başvuru sahibi TÜRK PATENT VE MARKA KURUMU NA düzenli olarak yıllık sicil kayıt ücretlerini ödemek zorundadır.

Bu ücretlere [www.turkpatent.gov.tr](http://www.turkpatent.gov.tr) adresinden ulaşılabilir.

## Türkiye’de Alınmış Bir Patent Başka Ülkelerde de Geçerli midir?

Patentler alındığı ülkeler için hak sahiplięi doğururlar. Türkiye’de alınmış bir patent sadece Türkiye içinde sahibine hak sağlamaktadır.

PATENT VE FAYDALI MODEL başvurusu ya da patent/faydalı model belgesi devredilebilir, lisans sözleşmesi yoluyla kiralanabilir, veraset yoluyla varislere intikal edilebilir ya da rehin edilebilir.

## Patent Hakkının İhlali Durumunda Ne Yapılmalıdır?

Patent/Faydalı Model hakkı ihlal edilen başvuru sahibi adli makamlara başvurup kanunda öngörüldüęü şekilde hukuk davası açmalıdır.

## Patent Koruma Süresi Ne Kadardır?

Patent belgesi, başvurusu yapılan ürünün yenilikçi, sanayiye uygulanabilirlięi ve buluş basamağı kriterlerine sahip olup olmadığını gösteren bir inceleme raporuna dayanarak verildięi için daha sağlam ve daha uzun bir koruma elde edilir. Patent belgesi başvuru tarihinden itibaren 20 yıllık bir koruma sağlar ve bu süre uzatılamaz.

# FAYDALI MODEL nedir?

Fikirlerin hayata geçirilmiş hali olan buluşlar için patent başvurusunun yanında, faydalı model başvuru seçeneği de mevcuttur. Faydalı model tescili almak için, buluşun dünya genelinde yeni olması ve sanayiye uygulanabilir olması yeterlidir.

Faydalı model, dünya çapında yeni olan ve sanayiye uygulanabilen buluşların sahiplerine koruma sağlayan bir sınai mülkiyet hakkıdır.

Günümüzde, küçük ve orta ölçekli işletmelerin gerçekleştirdiği yenilikçi ürün ve yöntemlerin, rakipleri tarafından hemen hemen aynısının yapılması suretiyle taklit edilmesi tehlikesi mevcuttur. Bu tür işletmelerin mütevazide olsa bu buluşlarını faydalı model belgesi ile korumak, onların ekonomik varlıklarının idamesine hizmet edecektir.

Faydalı Model Verilebilirlik Kriterleri şunlardır.

-Yenilik: Buluşun dünya çapında daha önce var olmaması yani tekniğin bilinen durumuna dahil olmaması anlamına gelir. Tekniğin bilinen durumu ise patent başvurusunun yapıldığı tarihten önce buluş konusunda dünyanın herhangi bir yerinde erişilebilir (yazılı veya sözlü tanıtım, kullanım vb. yolla açıklanan) her türlü bilgi anlamına gelmektedir

-Sanayiye Uygulanabilirlik: Doğa, fizik kanunları gereği üretilebilir ürünler / gerçekleştirilebilir yöntemler anlamına gelir.

## Faydalı Model Başvuru ve Belge Süreci Nasıldır?

Faydalı model belgesinde, patentten farklı olarak inceleme süresi bulunmamaktadır. Araştırma raporu bu belgeyi almak

için yeterlidir. Bu nedenle daha kısa sürede ve daha az maliyetle bu belge alınabilmektedir. Faydalı Model belgesi 10 yıllık bir koruma sağlar ve uzatılamaz.

Faydalı model başvurusu aynı patent başvurusu gibi yapılmaktadır.

Başvuru işlemleri online olarak hızlı bir şekilde yapılmaktadır.

## Faydalı Model Almak İçin Nereye Başvurmalıyız?

Türkiye'de Faydalı Model almak için tek yetkili kuruluş TÜRK PATENT VE MARKA KURUMU'dur.

## Faydalı Model İle Korunamayacak Buluşlar

Her buluş için faydalı model başvurusu yapılamaz. Faydalı model ile korunamayacak buluşlar şunlardır:

- ➔ Kimyasal ve biyolojik maddelere veya kimyasal ve biyolojik usullere ya da bu usuller sonucu elde edilen ürünlere ilişkin buluşlar,  
*Örnek: Yeni bir plastik bileşeni ve onun üretim usulü*
  - ➔ Eczacılıkla ilgili maddelere veya eczacılıkla ilgili usullere ya da bu usuller sonucu elde edilen ürünlere ilişkin buluşlar,  
*Örnek: Yeni bir antihistaminik ve onun üretim usulü*
  - ➔ Biyoteknolojik buluşlar,  
*Örnek: Rekombinant DNA teknolojisi ile elde edilen ürünler ve üretim usulleri*
  - ➔ Usuller veya bu usuller sonucu elde edilen ürünlere ilişkin buluşlar,  
*Örnek: Bir sac şekillendirme yöntemi, elektroliz ile su ısıtma yöntemi*
- faydalı model ile korunmaz.

## Faydalı Model Başvurusu İçin Gerekli Evraklar ve Başvuru Süreci

Başvuru formu (TÜRKPATENT sitesinden çevirimiçi evrak sistemi aracılığı ile doldurulur.)

- ➔ Buluş konusunu açıklayan bir metin (tarifname).
- ➔ Korunması istenilen buluşun yeni olduğu iddia edilen özelliklerini kapsayan istem veya istemler.
- ➔ Tarifnamede, istem veya istemlerde atıf yapılan teknik resimler.
- ➔ Özet
- ➔ Başvuru ücretinin ödendiğini gösteren belge

Patent başvurusu için yeni olma şartı ile birlikte, buluş basamağı kriteri de sağlanmalıdır.

Patent, Faydalı Model araştırma ve inceleme başvuruları **TÜRK PATENT VE MARKA KURUMU** bünyesinde yapılmaktadır.

Türkiye'de patent almak için tek yetkili kuruluş

**TÜRK PATENT VE MARKA KURUMU**'dur.

Başvuru unsurlarının eksik olması durumunda eksikliklerin giderilmesi için bildirim yapılmaksızın 2 ay süre verilir. Bu süre içinde eksiklikler giderilmezse başvuru reddedilmiş sayılır. Başvuru sahibi başvuruyu birlikte veya bildirim gerek olmaksızın başvuru tarihinden itibaren on iki ay içinde ücretini ödemek kaydıyla araştırma talebinde bulunur. Aksi takdirde başvuru geri çekilmiş sayılır. Başvuru sahibinin tekniğin bilinen durumu ile ilgili araştırma yapılması talebinden sonra, TÜRK PATENT VE MARKA KURUMU tarafından araştırma raporu düzenlenir ve bu rapor başvuru sahibine gönderilir.

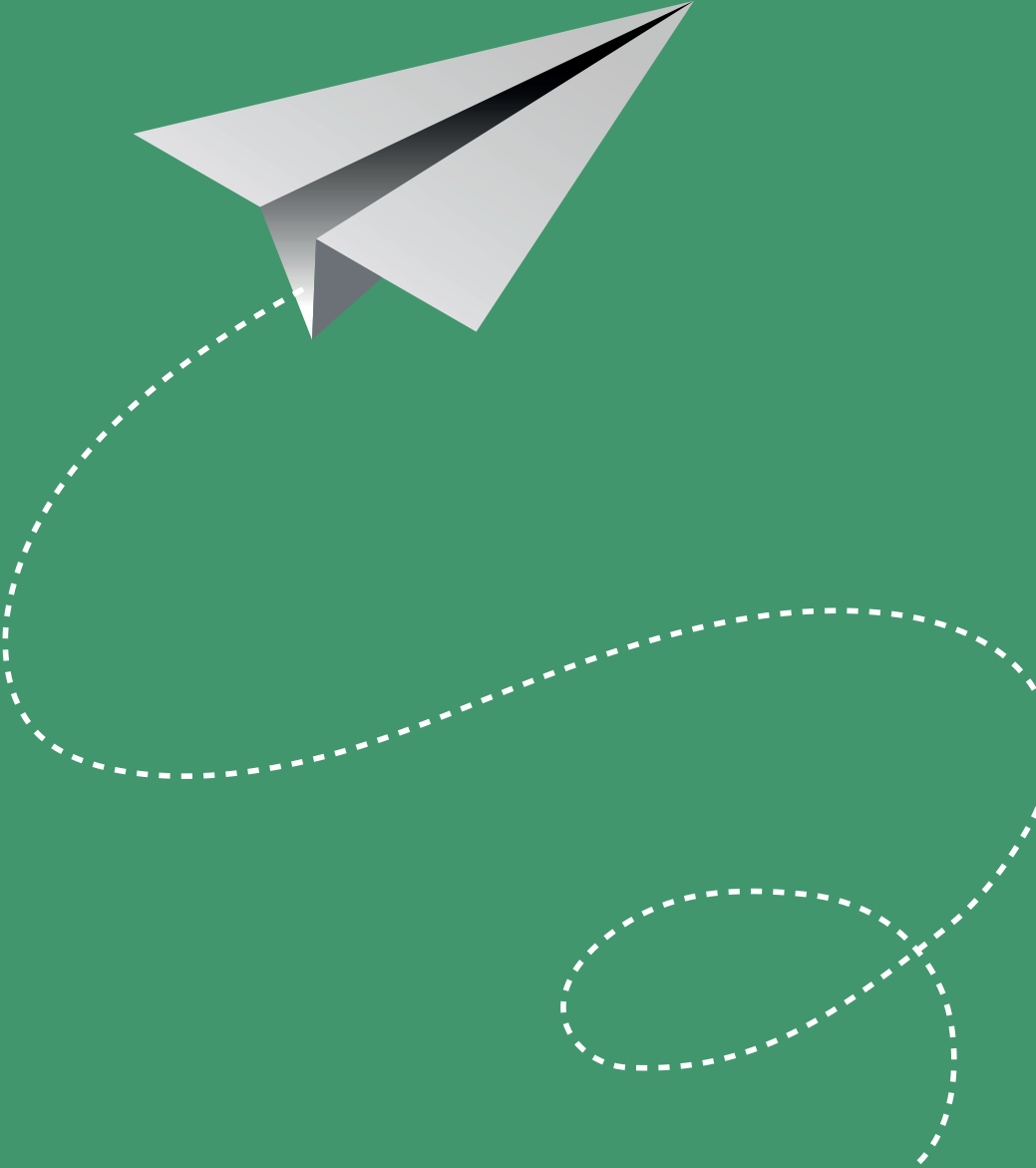
Başvuru sahibi, araştırma raporunun bildirim tarihinden itibaren üç ay içinde ücretini ödeyerek incelemenin yapılmasını talep eder. Aksi takdirde başvuru geri çekilmiş sayılır. İnceleme talebi yapıldıktan sonra TÜRK PATENT VE MARKA KURUMU tarafından inceleme raporu düzenlenir. Söz konusu patent başvurusunun patentlenebilirlik kriterlerine sahip olması durumunda patentin verilmesine karar verilir, bu karar başvuru sahibine bildirilir ve patent Bültende yayımlanır.

Ancak söz konusu patent başvurusunun patentlenebilirlik

kriterlerine sahip olmaması durumunda başvuru sahibine, görüşlerini sunması ve başvurunun kapsamını aşmaması şartıyla deęişiklikler yapması konusunda bildirim yapılır ve gerekli görüldükçe bu tür bildirimler tekrarlanır. Ancak bu kapsamda yapılacak bildirimlerin sayısı üçten fazla olamaz. Son bildirimden sonra Kurum patent verilmesine veya başvurunun reddedilmesine karar verir ve bu kararı başvuru sahibine bildirir.



Fikirlerinize deęer verin ve hayata geirin. Hayata geirdiđiniz fikirlerinizi de patent veya faydalı model bařvuruları ile önemli kılın.



## Rüçhan Hakkı Nedir? Ne Gibi Yararları Vardır?

Rüçhan, yasal olarak tanınan öncelik hakkı anlamına gelmektedir.

Bir başvuru sahibi herhangi bir ülkede yaptığı patent başvurusunu takip eden 12 ay içinde başka bir ülkede de aynı buluş için patent başvurusu yapıp, ilk yaptığı başvuruya dayanarak öncelik yani rüçhan hakkını talep edebilir.

Rüçhan hakları ulusal başvurulardan, bölgesel veya uluslararası sözleşmelere göre yapılan başvurulardan veya Türkiye'de açılan ulusal veya uluslararası sergiler ile Paris Sözleşmesine taraf ülkelerde açılan resmi veya resmi olarak tanınan uluslararası sergilerde teşhirden doğabilir.

Başvurusu yapılacak buluş daha önce başka bir patent faydalı model başvurusu olarak veya Türkiye'de açılan ulusal veya uluslararası sergilerde teşhir edilmişse;

Yeni başvuru, patent veya faydalı model konusunu kapsayan ürünün teşhir edilmesini içeren yayın tarihinden itibaren en geç 12 ay içinde, **TÜRK PATENT VE MARKA KURUMU**'na yapılmalıdır.

Rüçhan hakkı süresi içinde yapılacak olan bu başvurular, ilk başvurunun yapıldığı tarihte yapılmış gibi işlem görecektir. Başka bir deyişle, rüçhanlı başvurular, aynı dönem içinde aynı buluş için yapılan başvurulara göre öncelik hakkına sahip olacaktır.

Rüçhan tarihi, özellikle buluşun yenilik değerlendirmesi sırasında büyük önem arz etmektedir. Koruma süresi başvuru tarihinden itibaren hesaplansa da yeniliğini etkileyecek tekniğin bilinen durumuna ilişkin tüm araştırma rüçhan tarihi baz alınarak yapılmaktadır.

# MAR KA nedir?

---

Marka bir işletmenin mal ve hizmetlerini diğer işletmelerin mal ve hizmetlerinden ayırt etmeye yarayan her türlü işarettir.

İşletmelerin ticari hayatlarında önemli bir rol oynayan, kimliklerini yansıtan “**PARMAK İZİDİR**”. Tüketicieye ticari kaynak gösterir, kimi zaman bir kalite simgesi veya tanıtım aracıdır.

Ad ve soyadlar dahil, sözcükler, harfler, sayılar, şekiller, sesler ve renkler, bunların kombinasyonu ve hatta malların biçimi veya ambalajları marka olarak tescil edilebilmektedir.

**Tescil edilen bir marka, başvuru tarihinden itibaren 10 yıl süre ile korumadan yararlanır.** 10'ar yıllık periyotlarla yenilenmek suretiyle tescilli bir markanın sınırsız bir süre ile korunması mümkündür.

**Marka;**

- ➔ Başkasına devredilebilir,
- ➔ Miras yolu ile intikal edebilir,
- ➔ Kullanma hakkı lisans konusu olabilir,
- ➔ Rehin verilebilir,
- ➔ Teminat olarak gösterilebilir.



## Marka Başvurusu Nasıl Yapılır?

Marka tescili için, Kurum tarafından geçerli kabul edilen başvuru formunun elektronik ortamda doldurulması suretiyle **TÜRK PATENT VE MARKA KURUMU**'na başvuruda bulunmaktadır. Elden ya da faks ile yapılan başvurular kabul edilmemekte olup, başvuruların e-Devlet Kapısı üzerinden internet ortamında yapılması gerekmektedir.

### Marka başvurusu;

- ➔ Başvuru sahibinin kimliğine ilişkin bilgileri içeren başvuru formunu,
- ➔ Tescili talep edilen marka örneğini,
- ➔ Başvuruya konu mal veya hizmet listesini,
- ➔ Başvuru ücretinin ödendiğini gösterir bilgiyi,
- ➔ Marka örneğinde Latin alfabesi dışında harf veya harfler kullanılmışsa bunların Latin alfabesindeki karşılığını,
- ➔ Ortak marka veya garanti markası başvurularında ayrıca yönetmelikte belirtilen şartlara uygun olarak hazırlanmış teknik şartnameyi,
- ➔ Rüçhan hakkı talebi varsa rüçhan hakkı talep ücretinin ödendiğini gösterir bilgiyi,
- ➔ Varsa muvafakatnameye ilişkin bilgileri kapsar.

Her buluş,  
her icat bir rüyanın  
bir hayalin son durağıdır.

# TASA RIM nedir?

---

Yaşadığımız çağda tasarım hayatımızı her yönüyle sarmış durumdadır; yüksek teknoloji ürünlerden tekstile kadar birçok alanda yoğun bir şekilde kullanılmaktadır.

Tasarım işletmelerin rekabet gücünü ve karlılıklarını artırır. Fiyat, kalite ve performans açısından benzer ürünlerin yer aldığı bir pazarda ön plana çıkmanın anahtar rolüdür. Tüketiciler güçlü bir şekilde tasarım odaklı ürünlere eğilim gösterirler.

Tasarım ürünlerde yenilik ve farklılık yaratır; işlevsel ve görsel yenilik sağlar. Tasarım tescilinde, iki veya üç boyutlu ürünlerin bütünü veya parçasıyla ilgili dış görünüm dikkate alınır. Ürünün tümünde veya bir parçasında ya da üzerindeki süslemede, çizgi, şekil, biçim, renk, malzeme veya yüzey dokusu gibi özelliklerinden kaynaklanan görünüm farklılıkları tescil edilir.

## Tasarım Tescil Başvurusu Nasıl Yapılır?

Tasarım tescil başvurusu tekli ya da çoklu başvuru olarak yapılabilir. Çoklu başvuru tek bir başvuru ile birden çok tasarım için koruma talep edilmesidir. Tasarımların çoklu başvuruya konu olabilmesi için; ürünlerin aynı sınıfa ait olması gerekir. Çoklu başvuru kapsamından en fazla yüz adet tasarım için başvuru yapılabilir.

Tasarımlar, Kuruma başvuru yapılarak tescil edilmiş olması halinde “Tescilli Tasarım”, ilk kez Türkiye’de kamuya

sunulmuş olması halinde “Tescilsiz Tasarım” olarak korunur. Bir tasarım yeni ve ayırt edici niteliğe sahip olması şartıyla 6769 sayılı Kanunla sağlanan haklardan yararlanır.

## Tasarım Tescil Başvurusu Nereye Yapılır?

Tasarım tescil başvuruları TÜRK PATENT VE MARKA KURUMUNA, e-devlet üzerinden çevrimiçi ortamda gerçekleştirilebilmektedir.

<https://online.turkpatent.gov.tr/CES/e-devlet.jsp> adresinden e-devlet şifresi kullanılarak giriş yapılmaktadır.

Fiziki evrak ile başvuru alınmamaktadır.

## Tasarımlar Kaç Yıl Süre İle Koruma Altına Alınır?

Tescilli tasarımların koruma süresi başvuru tarihinden itibaren 5 yıldır. Koruma süresi, tescilin beşer yıllık dönemler halinde yenilenmesi suretiyle 25 yıla kadar uzatılabilir.

Tescilsiz tasarımların koruma süresi ise, koruma talep edilen tasarımın Türkiye’de kamuya ilk sunulduğu tarihten itibaren 3 yıldır.

Herhangi bir işi daha iyi yapmaya çalıştığınızda, o iş artık bir yaratıcılığa dönüşür.



ayrıntılı bilgi almak için



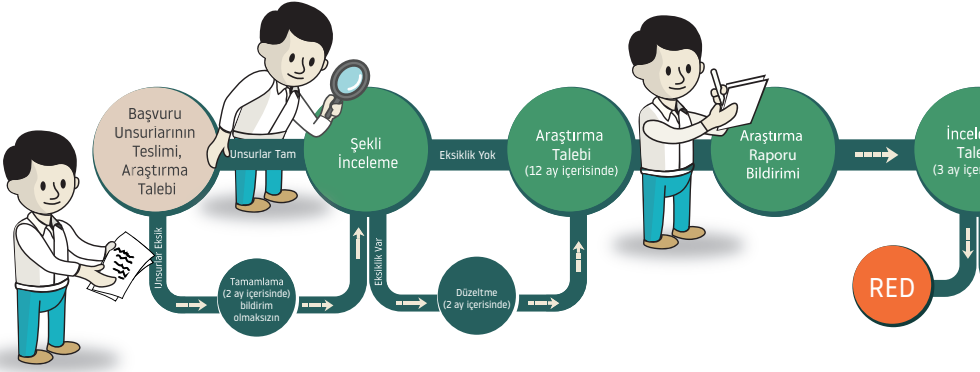
[www.turkpatent.gov.tr](http://www.turkpatent.gov.tr)

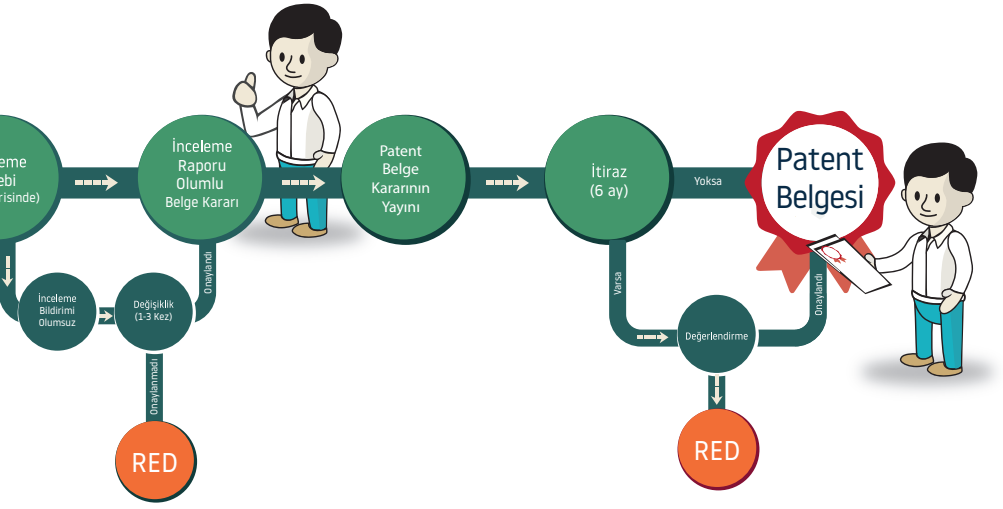
adresini ziyaret edebilirsiniz

**PATENT  
FAYDALI MODEL  
TASARIM  
MARKA  
BAŞVURU SÜREÇLERİ**

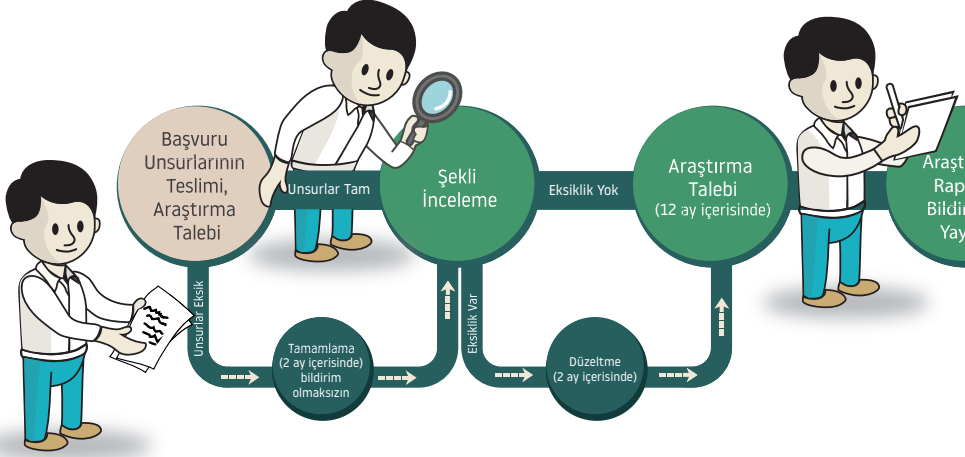


# PATENT BAŞVURUSU

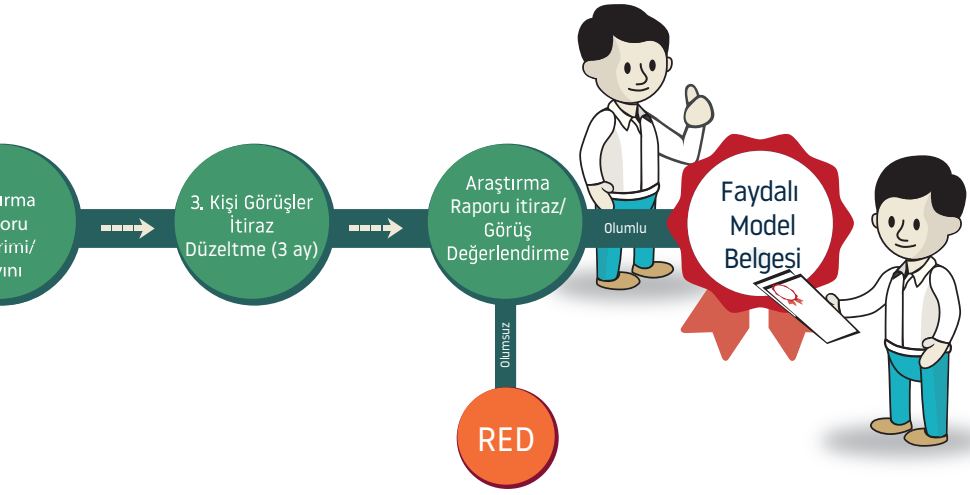




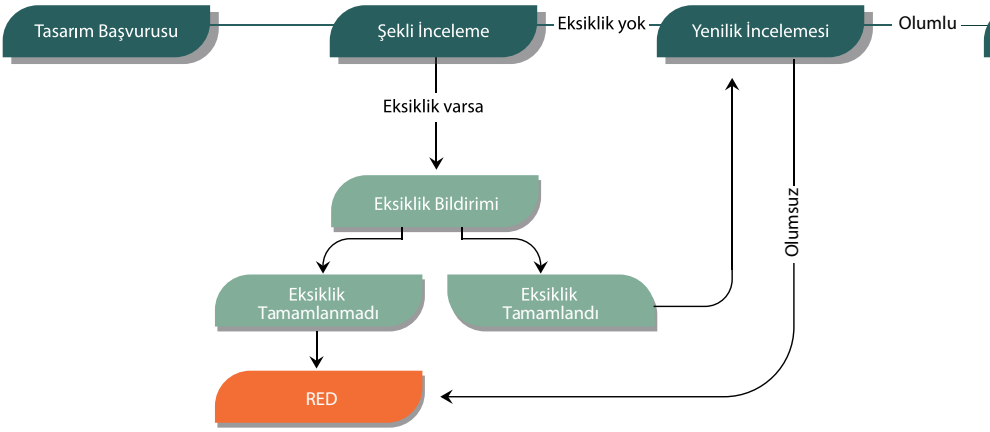
# FAYDALI MODEL BELGESİ BAŞVURUSU

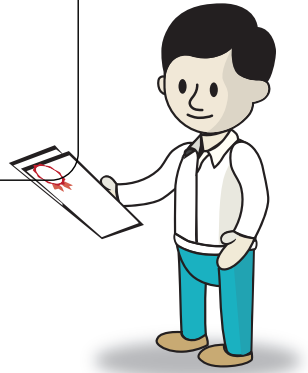
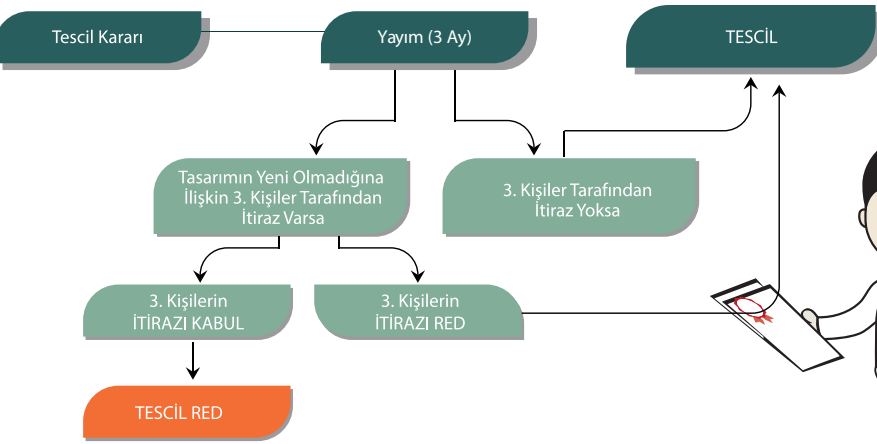




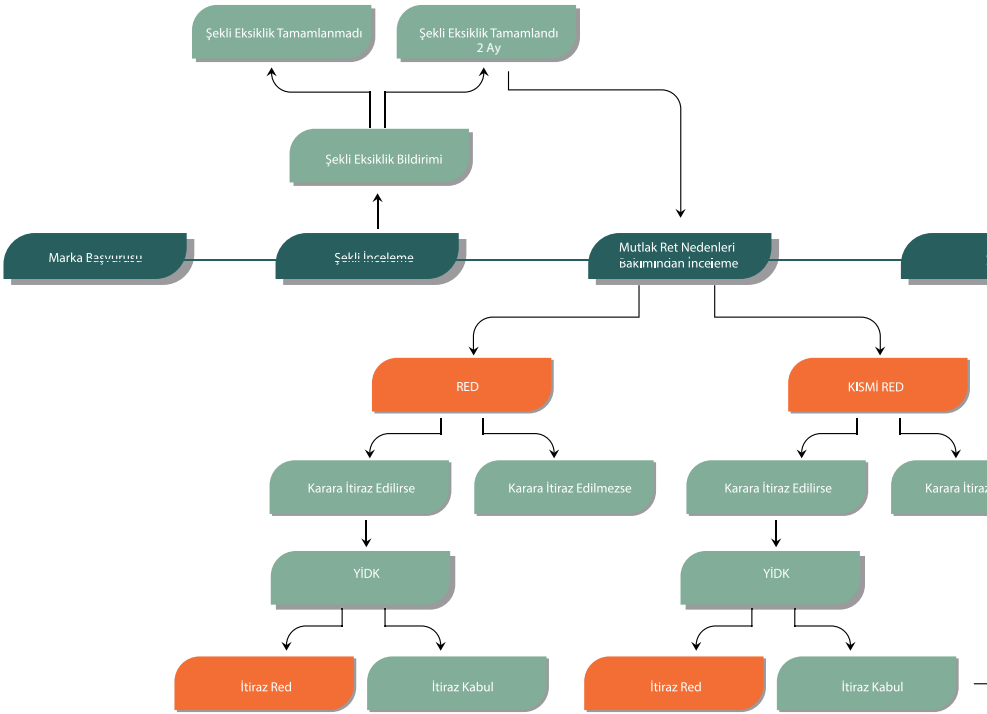


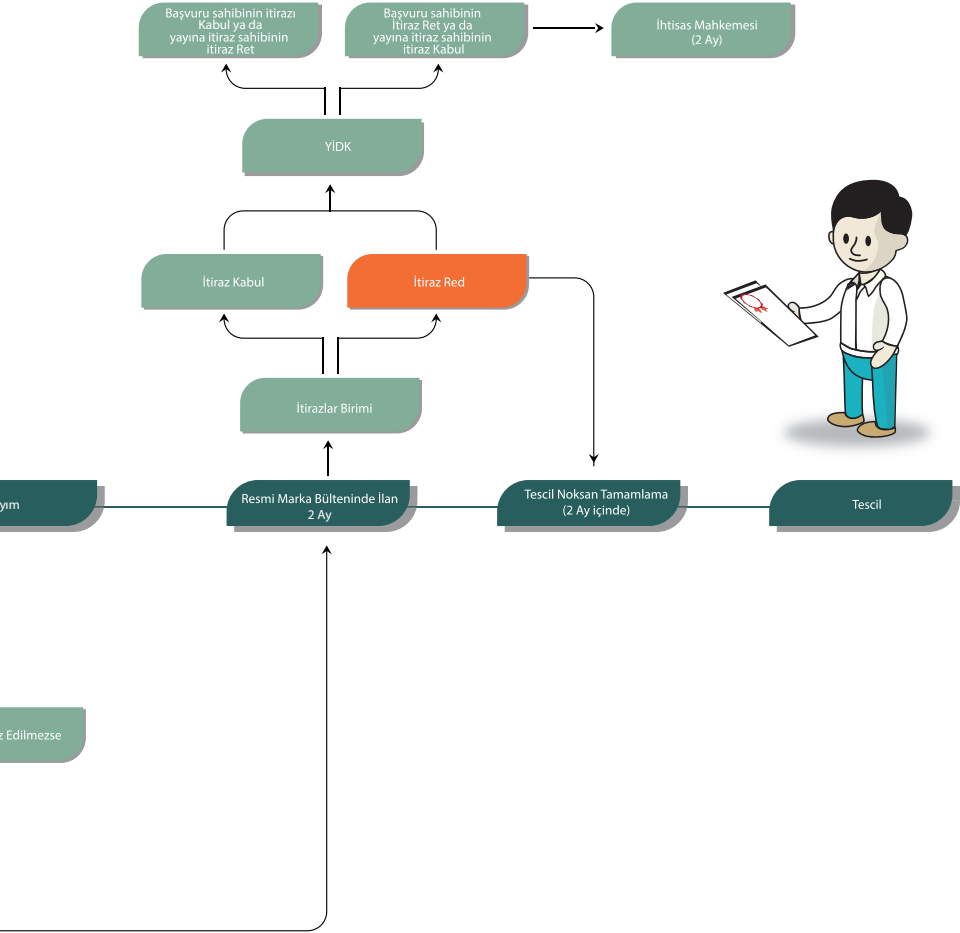
# TASARIM TESCİL BAŞVURUSU





# MARKA BAŞVURUSU





# MERAK KEŞFET HAYALLET ÜRET



[www.meb.gov.tr](http://www.meb.gov.tr)



[www.turkpatent.gov.tr](http://www.turkpatent.gov.tr)